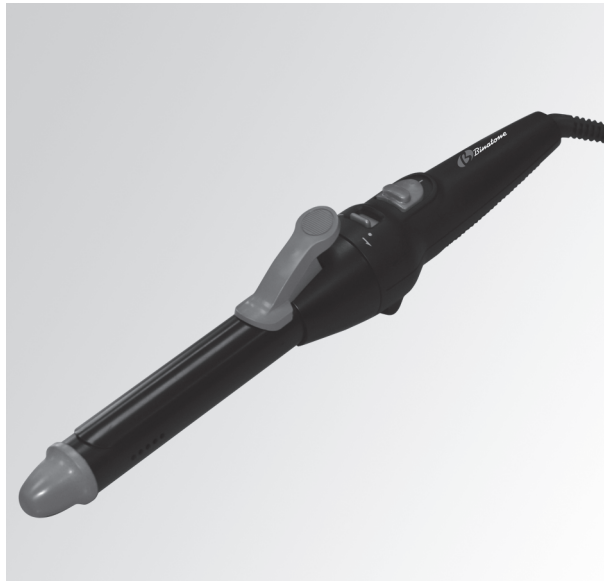


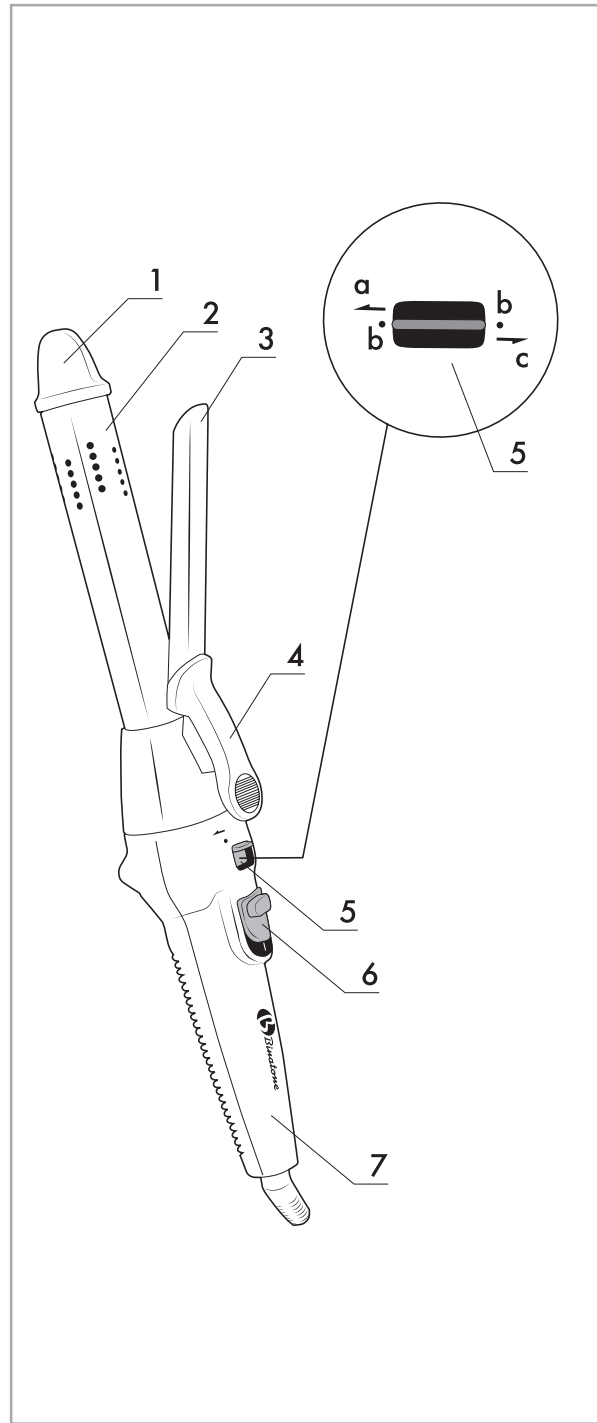


**Instruction Manual  
CI-571**



**Curling Iron**

**Curling Iron CI-571**



ENGLISH .....4

ENGLISH

РУССКИЙ .....8

РУССКИЙ

УКРАЇНСЬКА .....14

УКРАЇНСЬКА

ҚАЗАҚ .....20

ҚАЗАҚ

## Curling Iron CI-571

Please read the safety instructions carefully before using this appliance. **Please retain the instructions for future reference.**

### APPLIANCE COMPONENTS DESCRIPTION

1. Non-heating tip
2. Barrel
3. Hair clip
4. Lever
5. Barrel rotation switch
  - a – clockwise
  - b – free
  - c – anti-clockwise
6. Operation mode switch
  - 0 – off;
  - 1 – on
7. Handle



### BEFORE FIRST USE



- ▶ Wipe it with a soft cloth and put it on a dry even surface.
- ▶ Before using the appliance make sure that your hair is completely dry

### INSTRUCTION MANUAL



1. Place the appliance on a dry smooth horizontal surface.
2. Connect the power cord plug to the electric mains and set the switch **(6)** into the "1" position.
3. Wait for the appliance to heat up to the required temperature (approximately 2-3 minutes).
4. Select a small lock of hair (approximately 15 mm wide) and comb it from roots to tips.
5. Switch rotation switch **(5)** to one of the modes **a, b, c**.
6. Press the lever **(4)** to open the hair clip **(3)**. Place the ends of the hair between the work surface **(2)** and hair clip **(3)**. Release the lever **(4)** to grip the hair.
7. Rotate the barrel **(2)** by the non-heating tip **(1)** to wind the hair onto the work surface. Treat each lock for around 10- 20 seconds.
8. Switch the rotation switch **(5)** to mode **b** or opposite the direction you have wound the hair in.

9. Rotating the barrel (2) carefully release the hair by lifting the lever (4). Let the hair cool down.
10. Continue operation as described above to style all of your hair.
11. Always unplug the appliance immediately after use.

## Ionization

A stream of negative ions is generated eliminating static electricity on hair and making the hair softer and shining.

## CARE AND CLEANING



1. Unplug the device and wait until it completely cools down.
2. Use a soft lint free damp cloth to clean the working surface of the appliance (2) and the handle (7). Do not allow water or other liquids to get inside the appliance.
3. If you are not going to use the appliance for

some time, then let it completely cool down, and store in a safe dry place out of reach of children.

## USEFUL TIPS



In order to keep your hair healthy, we recommend applying a nutritional mask once a week: mix thoroughly two eggs and 2 tablespoons of burdock oil and apply the mixture to dry hair from roots to tips. Wrap the hair into a towel. Wait for 30 minutes and thoroughly shampoo your hair. If necessary, shampoo your hair twice.

## SAFETY MEASURES



When using your appliance, the following basic safety precautions should always be followed:

- ▶ Before using for the first time, check that the appliance voltage is the same as your local supply.
- ▶ Only use the appliance for the purposes stipulated by the instructions.
- ▶ Only use attachments supplied with the equipment.
- ▶ To avoid electric shocks, **do not immerse the appliance, plug or power cord in water or any other liquids.** Do not place the appliance where it could come into contact with water or other liquids. If the appliance comes in contact with water, immediately disconnect it from the mains. Do not use the machine again until it has been serviced by **an authorized service center.**
- ▶ Do not let children use the appliance without supervision.
- ▶ This appliance is not intended for use by persons (including children) with reduced physical, sensory or mental capabilities, or lack of experience and knowledge, unless they have been

given supervision or instruction concerning use of the appliances by a person responsible for their safety.

- ▶ **If the plug of the appliance's power cord does not fit your wall outlet, contact an authorized service center.**
- ▶ **Use of various adapters may result in damage to the appliance and termination of warranty.**
- ▶ Always supervise the equipment while in use.
- ▶ To avoid a circuit overload, do not operate any other high voltage equipment on the same circuit.
- ▶ **Always unplug the appliance after use, before moving and before cleaning it.**
- ▶ Never pull the cord to disconnect the appliance, instead grasp the plug and pull it to disconnect.
- ▶ Do not allow the cord or the machine itself to come in contact with hot surfaces.
- ▶ Position the equipment and the cord so that nobody can accidentally overturn the equipment.
- ▶ Do not use the appliance if it has been dropped, or it has a damaged power cord or plug. Do not modify or repair the machine yourself.
- ▶ Do not dismantle the appliance as improper assembly might result in an electric shock during the subsequent use of the equipment. **Repairs should only be done by authorized service centers.**
- ▶ Do not use the appliance where the air may contain volatile flammable substances.
- ▶ This equipment is intended for household use only, not for commercial or industrial use.
- ▶ Please follow all the requirements of this guide.
- ▶ Do not use the appliance if it has mechanical defects (dents, cracks etc.), get it checked by the nearest authorized service center.

## SPECIAL SAFETY MEASURES



- ▶ Place the connected appliance on an even, dry, heat-resistant surface.
- ▶ Do not allow foreign objects between the heated parts of the appliance, as this can cause electrical shock.
- ▶ Never cover the appliance or put it on soft surfaces, for example, a bed etc.
- ▶ Avoid direct contact of the hot parts of the appliance with the skin of the head.
- ▶ Do not use this appliance near a bath, sink or other places where there is liquid.
- ▶ For additional protection it is advisable to install a residual current device (RCD) that has a rated tripping current of not more than 30 mA into the mains circuit of the bathroom. Consult a qualified electrician for help.
- ▶ Always disconnect the appliance from the electricity supply immediately after its use.
- ▶ Do not use the appliance when you are sleepy or sluggish.

- ▶ To prevent cord damage, never wind the cord round the appliance.
- ▶ **Never use the appliance on wet hair.**
- ▶ Never use the appliance for curling wigs made from synthetic hair.
- ▶ Do not use the appliance, if you have severely damaged hair.

## DISPOSAL



The appliance should be disposed of in accordance with waste disposal regulations in your country and with the least damage to the environment.

Only ecologically safe materials are used in the packaging of our products and the cardboard and paper can be disposed of with normal paper waste.

## AFTER-SALES SERVICE



If your appliance does not operate or does not operate properly, contact an authorized service center for consultancy or repair.

**The warranty does not cover:**

- product packing, consumables and accessories (knives, tips, etc.);
- mechanical damages and natural wear of the product;
- failures due to overloading, improper or careless maintenance, penetration of liquids, dust, insects and any other foreign materials inside the product, exposure of plastic and other non heat-resistant components to high temperatures, acts of God (accidents, fire, flooding, power supply failure, lightning stroke, etc.);
- damages caused by:
  - ▶ Non-fulfillment of the above-mentioned precautions and operating manuals.
  - ▶ Application in commercial purposes (application of the product beyond personal daily living needs).
  - ▶ Connection to a power supply with a voltage which differs from that indicated on the appliance.
  - ▶ Unauthorized repair or replacement of the components of the appliance, performed by an unauthorized person or service center.

Features may be changed by Binatone without any notice.

Warranty details are set out in the warranty card provided with the product.

**Exploitation period:** 3 years after the day of purchase.

**Manufacture:** Binatone Industries Ltd, Great Britain, Vitabiotics House, 1 Apsley Way, Staples Corner, London, NW2 7HF, UK.

## Щипцы для завивки CI-571

Внимательно прочтите инструкцию перед первым использованием, чтобы ознакомиться с работой нового прибора. **Пожалуйста, сохраните инструкцию для дальнейших справок.**

### ОПИСАНИЕ ДЕТАЛЕЙ ПРИБОРА

1. Ненагревающийся наконечник
2. Рабочая поверхность
3. Зажим для волос
4. Рычаг
5. Переключатель, регулирующий направление вращения стержня  
а – по часовой стрелке  
b – в любом направлении  
с – против часовой стрелки
6. Кнопка вкл./выкл.  
0 – выкл.  
I – вкл.
7. Ручка



### ПЕРЕД ИСПОЛЬЗОВАНИЕМ



- ▶ Снимите упаковку с прибора, протрите его мягкой тканью и поставьте его на сухую, ровную поверхность.
- ▶ Укладывайте с помощью прибора только высушенные волосы. Для достижения оптимального эффекта допускается применение средств для укладки волос.

### ИНСТРУКЦИЯ ПО ЭКСПЛУАТАЦИИ



1. Установите прибор на сухую, ровную горизонтальную поверхность.
2. Подключите прибор к электрической сети и включите его, нажав кнопку включения (6).
3. Подождите, пока щипцы прогреются до нужной температуры (около 2-3 мин).
4. Отделите небольшую прядь волос, примерно 15 мм шириной и расчешите её в направлении от корней к концам волос.
5. Установите переключатель (5) в желаемое положение а, b, с.
6. Нажмите на рычаг (4), чтобы приподнять зажим для волос (3). Вставьте концы пряди между рабочей поверхностью (2) и зажимом (3). Отпустите рычаг (4), чтобы зажать волосы.
7. Поворачивайте рабочую поверхность (стержень) прибора (2) за ненагревающийся наконечник (1), чтобы волосы накрутились на рабочую поверхность щипцов. Держите щипцы на каждой пряди 10–20 секунд.

8. Установите переключатель(5), регулирующий направление вращения рабочей поверхности (2), в положение **b** или в положение, противоположное установленному при закручивании пряди.
9. Вращая рабочую поверхность (2), аккуратно высвободите прядь, приподняв рычаг (4). Дайте локону остыть.
10. Аналогично завейте остальные волосы, чтобы закончить прическу.
11. Всегда отключайте прибор от сети сразу же после использования.

## Ионизация

Прибор постоянно генерирует поток отрицательно заряженных ионов, которые нейтрализуют статическое электричество волос, делая их более мягкими и блестящими.

## УХОД И ЧИСТКА



1. Отключите прибор от сети и дождитесь его полного охлаждения.
2. Для чистки рабочей поверхности прибора (2) и ручки (7) воспользуйтесь мягкой, влажной тканью. Не допускайте попадания воды или другой жидкости внутрь прибора.
3. Если Вы не используете прибор, то после полного охлаждения храните его в безопасном сухом месте, недоступном для детей.

## ПОЛЕЗНЫЕ СОВЕТЫ



Для поддержания здоровья Ваших волос мы советуем один раз в неделю делать питательную маску:

2 яйца и 2 столовые ложки репейного масла перемешать и нанести на сухие волосы от корней до кончиков. Закутать волосы полотенцем. Подождать 30 минут и тщательно промыть волосы шампунем. При необходимости промойте волосы дважды.

## МЕРЫ БЕЗОПАСНОСТИ



Во время эксплуатации прибора всегда соблюдайте следующие меры предосторожности:

- ▶ Перед первым использованием проверьте, соответствует ли напряжение, указанное на приборе, напряжению электрической сети в Вашем доме.
- ▶ Используйте прибор только в целях, предусмотренных данной инструкцией.
- ▶ Используйте только приспособления, входящие в комплект прибора.
- ▶ Во избежание поражения электрическим током **не погружайте прибор, вилку или электрический шнур**

**в воду или другие жидкости.** Ставьте прибор в такие места, где он не может упасть в воду или другие жидкости. При попадании воды на прибор, немедленно отключите его от сети. Не пользуйтесь прибором, упавшим в воду. Отнесите его в уполномоченный сервисный центр.

- ▶ Не допускайте детей к работе с прибором без присмотра взрослых.
- ▶ Прибор не предназначен для использования людьми с ограниченными физическими или умственными способностями; также запрещается использовать прибор без предварительного ознакомления с инструкцией.
- ▶ **Если штепсельная вилка прибора не совпадает по конструкции с Вашей розеткой, обратитесь за помощью к специалисту.**
- ▶ **Применение различных переходников может привести к порче прибора и прекращению гарантийных обязательств.**
- ▶ Не оставляйте включенный в сеть прибор без внимания.
- ▶ Во избежание перегрузки электрической сети не подключайте другой прибор высокой мощности к той же сети, к которой подключен Ваш прибор.
- ▶ **Отсоединяйте прибор от сети перед перемещением с одного места на другое и перед чисткой и хранением.**
- ▶ Никогда не тяните за шнур при отключении прибора от сети; возьмитесь за штепсельную вилку и выньте ее из розетки.
- ▶ Не допускайте соприкосновения шнура или самого прибора с нагретыми поверхностями.
- ▶ Располагайте прибор и шнур так, чтобы никто не смог случайно задеть шнур и опрокинуть прибор.
- ▶ Не пользуйтесь прибором с поврежденным электрическим шнуром или штепсельной вилкой. Не пытайтесь отремонтировать прибор самостоятельно. Замена электрического шнура и штепсельной вилки должна производиться только в уполномоченном сервисном центре.
- ▶ Никогда не разбирайте прибор самостоятельно; неправильная сборка может привести к поражению электрическим током во время последующего использования прибора. **Все ремонтные работы должны производиться только в уполномоченном сервисном центре.**
- ▶ Не пользуйтесь прибором в местах, где в воздухе могут содержаться легковоспламеняющиеся вещества.
- ▶ Этот прибор предназначен только для домашнего использования и не предназначен для коммерческого и промышленного использования.
- ▶ Выполняйте все требования данной инструкции.
- ▶ Не пользуйтесь прибором, имеющим механические повреждения (вмятины, трещины и т.п.), проверьте его работоспособность в ближайшем уполномоченном сервисном центре.

## СПЕЦИАЛЬНЫЕ МЕРЫ БЕЗОПАСНОСТИ



- ▶ Кладите нагретый или подключенный к сети прибор только на ровную сухую термостойкую поверхность.
- ▶ Не допускайте попадания посторонних предметов между нагретыми частями прибора, так как это может привести к поражению электрическим током.
- ▶ Никогда не накрывайте прибор и не кладите его на мягкие поверхности, например кровать и т.п.
- ▶ Избегайте прямого контакта прибора с кожей головы.
- ▶ Не используйте этот прибор вблизи ванны, раковины или других емкостей, заполненных жидкостью.
- ▶ Для дополнительной защиты целесообразно установить устройство защитного отключения (УЗО) с номинальным током срабатывания, не превышающем 30 мА, в цепь электрического питания ванной комнаты. Обратитесь за советом к специалисту.
- ▶ Всегда отключайте прибор от сети сразу же после использования.
- ▶ Не используйте прибор, находясь в состоянии сонливости или вялости.
- ▶ Для предотвращения повреждений шнура никогда не оборачивайте шнур вокруг прибора.
- ▶ **Никогда не используйте прибор на мокрых волосах.**
- ▶ Никогда не пользуйтесь прибором для завивки париков, сделанных из синтетических волос.
- ▶ Не используйте прибор, если у Вас сильно поврежденные волосы.

РУССКИЙ

## УТИЛИЗАЦИЯ



Электробытовой прибор должен быть утилизирован с наименьшим вредом для окружающей среды и в соответствии с правилами по утилизации отходов в Вашем регионе. Для правильной утилизации прибора достаточно отнести его в местный центр переработки вторичного сырья.

Для упаковки производимых нами приборов используются только экологически чистые материалы. Поэтому картон и бумагу можно утилизировать вместе с бумажными отходами.

## ПОСЛЕПРОДАЖНОЕ ОБСЛУЖИВАНИЕ



Если Ваш прибор не работает или работает плохо, обратитесь в уполномоченный сервисный центр за консультацией или ремонтом.

### Гарантия не распространяется на:

- упаковку изделия, расходные материалы и аксессуары (ножи, насадки и т.п.);
- механические повреждения и естественный износ изделия;
- дефекты, вызванные перегрузкой, неправильной или небрежной эксплуатацией, проникновением жидкостей, пыли, насекомых и др. посторонних предметов внутрь изделия, воздействием высоких температур на пластмассовые и другие не термостойкие части, действием непреодолимой силы (несчастный случай, пожар, наводнение, неисправность электрической сети, удар молнии и др.);
- повреждения, вызванные:
  - ▶ несоблюдением описанных выше мер безопасности и инструкции по эксплуатации.
  - ▶ использованием в коммерческих целях (использование, выходящее за рамки личных бытовых нужд).
  - ▶ подключением в сеть с напряжением, отличным от указанного на приборе.
  - ▶ несанкционированным ремонтом или заменой частей прибора, осуществленных не уполномоченным на то лицом или сервисным центром.

РУССКИЙ

Характеристики могут быть изменены компанией Binatone без какого-либо уведомления.

Гарантийный срок и другие детали указаны в гарантийном талоне, который прилагается к прибору.

**Срок службы:** 3 года со дня покупки.

**Изготовитель:** Binatone Industries Ltd, Great Britain, Vitabiotics House, 1 Apsley Way, Staples Corner, London, NW2 7HF, UK (Бинатон Индастриз Лтд, Великобритания)

Сделано в КНР для Binatone Industries Ltd, Великобритания

## Щипці для завивки CI-571

Уважно прочитайте інструкцію перед першим використанням, щоб ознайомитися з роботою нового приладу. **Будь ласка, збережіть інструкцію для подальших довідок.**

### ОПИС ДЕТАЛЕЙ ПРИЛАДУ

1. Наконечник що не нагрівається
2. Робоча поверхня
3. Затискач для волосся
4. Важіль
5. Перемикач, що регулює напрямок обертання стрижня
  - а – за годинниковою стрілкою
  - б – у будь-якому напрямку
  - с – проти годинникової стрілки
6. Кнопка ввімк/вимк. 0/1
  - 0 – вимк
  - 1 – ввімк
7. Ручка



### ПЕРЕД ВИКОРИСТАННЯМ



- ▶ Зніміть упаковання з приладу, протріть корпус приладу і робочу поверхню зволоженою м'якою тканиною.
- ▶ Укладайте за допомогою приладу тільки сухе волосся. Для досягнення оптимального ефекту допускається застосування засобів для укладання.

### ІНСТРУКЦІЯ З ЕКСПЛУАТАЦІЇ



1. Установіть прилад на суху, рівну горизонтальну поверхню.
2. Увімкніть його до електромережі та увімкніть прилад, натиснути кнопку вмикання **(6)**.
3. Зачекайте, поки щипці прогріються до необхідної температури (приблизно, 2-3 хвилини).
4. Відокремте невелике пасмо волосся, приблизно 15 мм завширшки, та розчешіть його у напрямку від коренів до кінцівок волосся.
5. Установіть перемикач **(5)** у бажане положення **а, б, с**.
6. Натисніть на важіль **(4)**, щоб трохи підняти затискач для волосся **(3)**. Уставте кінці пасма між робочою поверхнею **(2)** та затискачем **(3)**. Відпустіть важіль **(4)**, щоб затиснути волосся.
7. Повертайте робочу поверхню (стрижень) приладу **(2)** за наконечник, що не нагрівається **(1)**, щоб волосся накрутилося на робочу поверхню щипців. Тримайте щипці на кожному пасмі протягом 10–20 секунд.

8. Установіть перемикач(5), що регулює напрямок обертання робочої поверхні (2), у положення **b** або у положення, протилежне встановленому при закручуванні пасма.
9. Обертаючи робочу поверхню (2), акуратно витягніть пасмо, піднявши важіль (4).
10. Аналогічно завийте інше волосся, щоб завершити зачіску.
11. Завжди вимикайте прилад з мережі зразу після його використання.

## Іонізація

Прилад генерує потік негативно заряджених іонів, які нейтралізують статичну електрику волосся, роблячи його більш м'якими та блискучими.

## ДОГЛЯД І ЧИЩЕННЯ



1. Відключіть прилад від мережі та дочекайтеся його повного охолодження.
2. Для чищення робочої поверхні приладу (2) та ручки (7) скористайтеся м'якою, вологою тканиною. Не допускайте влучення води або іншої рідини всередину приладу.

3. Якщо Ви не користуєтеся приладом, то після охолодження складіть його, покладіть у сумочку та зберігайте в безпечному, сухому місці далі від дітей.

## КОРИСНІ ПОРАДИ



Для підтримки здоров'я Вашого волосся ми радимо один раз у тиждень робити живильну маску:

2 яйця та 2 столові ложки реп'яхової олії перемішати та нанести на сухе волосся від коренів до кінчиків. Закутати волосся рушником. Зачекати 30 хвилин і ретельно вимити волосся шампунем.

Якщо потрібно, промийте волосся двічі.

УКРАЇНЬСЬКА

## ПРАВИЛА БЕЗПЕКИ



Під час експлуатації приладу завжди дотримуйтесь наступних правил безпеки:

- ▶ Перед першим використанням перевірте, чи відповідає напруга, зазначена на приладі, напрузі електричної мережі у Вашому будинку.
- ▶ Використовуйте прилад тільки в цілях, передбачених інструкцією.
- ▶ Використовуйте тільки ті пристрої, що входять до комплекту приладу.
- ▶ Щоб уникнути ураження електричним струмом **не занурюйте прилад, вилку або електричний шнур у воду або інші рідини**. Ставте прилад у такі місця, де він не може впасти у воду або інші рідини. При потраплянні води на прилад негайно вимкніть його з мережі. Не користуйтеся

приладом, що упав у воду. Віднесіть його до уповноваженого сервісного центру.

- ▶ Не допускайте дітей до роботи з приладом без нагляду дорослих.
- ▶ Прилад не призначено для використання людьми з обмеженими фізичними або розумовими здібностями; також забороняється користуватися приладом без попереднього ознайомлення з інструкцією.
- ▶ **Якщо штепсельна вилка приладу не співпадає за своєю конструкцією з Вашою розеткою, зверніться по допомогу до уповноваженого сервісного центру.**
- ▶ **Застосування різних перехідників може призвести до псування приладу та припиненню гарантійних зобов'язань.**
- ▶ Не залишайте без уваги ввімкнений до мережі прилад.
- ▶ Щоб уникнути перевантаження електричної мережі, не вмикайте інший прилад високої потужності до тієї ж самої мережі, до якої ввімкнений Ваш прилад.
- ▶ **Вимикайте прилад з мережі по закінченні використання, перед переміщенням з одного місця в інше та перед чищенням.**
- ▶ Ніколи не тягніть за шнур при вимиканні приладу з мережі; візьміться за штепсельну вилку та вийміть її з розетки.
- ▶ Не допускайте дотику шнура або самого приладу до нагрітих поверхонь.
- ▶ Розташовуйте прилад і шнур таким чином, щоб ніхто не зміг випадково зачепити шнур та перекинути прилад.
- ▶ Не користуйтеся приладом з ушкодженим електричним шнуром або штепсельною вилкою. Не намагайтеся відремонтувати прилад самостійно. Заміна електричного шнура та штепсельної вилки повинна виконуватися тільки в уповноваженому сервісному центрі.
- ▶ Ніколи не розбирайте прилад самостійно; неправильне складання може призвести до ураження електричним струмом під час наступного використання приладу. **Усі ремонтні роботи повинні виконуватися тільки в уповноваженому сервісному центрі.**
- ▶ Не користуйтеся приладом у місцях, де в повітрі можуть міститися випари легкозаймистих речовин.
- ▶ Цей прилад призначається тільки для домашнього використання і не призначається для комерційного та промислового використання.
- ▶ Виконуйте всі вимоги інструкції.
- ▶ Не користуйтеся приладом, який має механічні пошкодження (вм'ятини, тріщини), перевірте його працездатність у найближчому уповноваженому сервісному центрі.

## СПЕЦІАЛЬНІ ЗАХОДИ З БЕЗПЕКИ



- ▶ Розташуйте нагрітий або ввімкнений до мережі прилад лише на рівній сухій термостійкій поверхні.
- ▶ Не допускайте потрапляння сторонніх предметів поміж нагрітих частин приладу, бо це може призвести до ураження електричним струмом.
- ▶ Ніколи не накривайте прилад і не кладіть його на м'які поверхні, наприклад, ліжко тощо.
- ▶ Уникайте прямого контакту приладу зі шкірою голови.
- ▶ Не використовуйте цей прилад поблизу ванни, раковини або інших ємностей, заповнених рідиною.
- ▶ Для додаткового захисту доцільно встановити пристрій захисного вимикання (ПЗВ) з номінальним струмом спрацьовування, що не перевищує 30 мА, до ланцюга електричного живлення ванної кімнати. Зверніться за порадою до спеціаліста.
- ▶ Завжди вимикайте прилад з мережі відразу після його використання.
- ▶ Не використовуйте прилад, якщо відчуваєте сонливість або в'ялість.
- ▶ Для попередження пошкодження дроту ніколи не обкручуйте дріт навколо приладу.
- ▶ Ніколи не використовуйте прилад для мокрого волосся.
- ▶ Ніколи не користуйтеся приладом для завивки перук, зроблених із синтетичного волосся.
- ▶ Не використовуйте прилад, якщо у Вас сильно ушкоджене волосся.

## УТИЛІЗАЦІЯ



Електропобутовий прилад має бути утилізований з найменшою шкодою для навколишнього середовища та згідно з правилами утилізації відходів у Вашому регіоні.

Для правильної утилізації приладу досить віднести його в місцевий центр переробки вторинної сировини.

Для упакування вироблених нами приладів використовуються тільки екологічно чисті матеріали. Тому картон і папір можна утилізувати разом з паперовими відходами.

## ПІСЛЯПРОДАЖЕВЕ ОБСЛУГОВУВАННЯ



Якщо Ваш прилад не працює або працює погано, зверніться до уповноваженого сервісного центру за консультацією або ремонтом.

### Гарантія не поширюється на:

- упаковання виробу, видаткові матеріали й аксесуари (ножі, насадки тощо);
- механічні ушкодження й природне зношування виробу;
- дефекти, викликані перевантаженням, неправильною або недбалою експлуатацією, проникненням рідин, пилу, комах й інших сторонніх предметів усередину виробу, впливом високих температур на пластмасові й інші не термостійкі частини, дією непереборної сили (нешасний випадок, пожежа, повінь, несправність електричної мережі, удар блискавки тощо);
- ушкодження, викликані:
  - ▶ недотриманням описаних вище правил безпеки й інструкції з експлуатації.
  - ▶ використанням у комерційних цілях (використання, що виходить за рамки особистих побутових потреб).
  - ▶ вмиканням у мережу з напругою, відмінною від зазначеної на приладі.
  - ▶ несанкціонованим ремонтом або заміною частин приладу, здійснених не уповноваженою на це особою або сервісним центром.

Характеристики можуть бути змінені компанією Binatone без будь-якого повідомлення.

Гарантійний термін і інші деталі зазначені в гарантійному талоні, що додається до приладу.

**Термін служби:** 3 роки від дня покупки.

**Виробник:** Binatone Industries Ltd, Great Britain, Vitabiotics House, 1 Apsley Way, Staples Corner, London, NW2 7HF, UK. (Бінатон Індастріз Лтд, Великобританія)

Зроблено в КНР для Binatone Industries Ltd, Великобританія

## CI-571 шаш бұйралау қысқышы

Жаңа құралдың жұмысымен танысу үшін алғаш қолданар алдында осы нұсқаулықты мұқият оқып шығыңыз. **Әрі қарайғы анықтамалар үшін осы нұсқаулықты сақтап қоюңызды сұраймыз.**

### ҚҰРАЛ БӨЛШЕКТЕРІНІҢ СИПАТТАМАСЫ

1. Қызбайтын ұшы
2. Жұмыс беті
3. Шаш жинау қысқышы
4. Иінірегі
5. Стерженьнің айналу бағытын реттейтін ауыстырып қосқышы
  - a – сағат тілі бағытында
  - b – кез келген бағытта
  - c – сағат тілі бағытына қарсы бағытта
6. Қосу/Сөндіру батырмасы
  - 0 – сөндіру
  - 1 – қосу
7. Сабы



### АЛҒАШ ҚОЛДАНАР АЛДЫНДА



- ▶ Құралдағы барлық жапсырма қағаздарды алып, оны жұмсақ матамен сүртіп, құрғақ тегіс жерге қойыңыз.
- ▶ Құралмен тек құрғақ шашты ғана сәндеңіз. Тиімді әсер алу үшін сәндеу құралдарын қолдануға болады.

### ПАЙДАЛАНУ ЖӨНІНДЕГІ НҮСҚАУЛЫҚ



1. Құралды құрғақ, тегіс жерге орнатыңыз.
2. Құралды электр желісіне қосып, қосу батырмасын басып, қосыңыз **(6)**.
3. Қысқыштар тиісті температураға қызғанша күтіңіз (шамамен 2-3 мин).
4. Қалыңдығы 15 мм болатын біраз шаш бөлігін алып, оны түбінен ұшына қарай тараңыз.
5. Ауыстырып қосқышты **(5)** тиісті шамаға қойыңыз — **a, b, c**.
6. Шаш қысқышын **(3)** көтеру үшін иініректі басыңыз **(4)**. Шаш уысын қысқыш **(3)** пен оның жұмыс беті **(2)** арасына салып, иініректі жайлап **(4)** жіберіңіз.
7. Құралдың жұмыс бетін (стержень) **(2)** қызбайтын ұшынан **(1)** ұстап, шашты қысқышқа ораңыз. Қысқышты әр шаш бөлігінде 10–20 секунд ұстаңыз.

8. Жұмыс бетінің **(2)** айналуын реттейтін ауыстырып қосқышты **(5) b** жағдайына немесе шаш бұйралау кезінде қойылған жағдайға қарсы жағдайға қойыңыз.
9. Жұмыс бетін **(2)** айналдырып тұрып, иінтіректі басып **(4)**, шаш бөлігін жайлап босатыңыз. Бұйра шашты суытыңыз.
10. Қалған шаш бөлігін осылайша бұйралап, шаш сәнділеуді аяқтаңыз.
11. Құралды қолданып болғаннан кейін оны үнемі сәндіріп қойыңыз.

## Иондау

Аспап тұрақты түрде теріс зарядталған иондардың ағынын тудырады әрі ол шаштағы статикалық электрді бейтараптайды және шашты жұмсақ әрі жылтыр етеді.

## КҮТП ҰСТАУ ЖӘНЕ ТАЗАЛАУ



1. Құралды желіден ажыратып, оның толық суығанын күтіңіз.
2. Құралдың жұмыс бетін **(2)** және тұтқасын **(7)** тазалау үшін, жұмсақ дымқыл матаны қолданыңыз. Судың немесе басқа да сұйықтықтың құрал ішіне кірмеуін қадағалаңыз.
3. Егер құралды қолданбасаңыз, оны суығаннан кейін балалардың қолы жетпейтін жерге қойыңыз.

## ПАЙДАЛЫ КЕҢЕСТЕР



Шашыңыздың қайратын сақтағыңыз келсе, аптасына бір рет нәрлендіретін маскалар жасап тұруды ұсынамыз:

2 жұмыртқа және 2 ас қасық ошаған майын араластырып, құрғақ шашқы түбінен ұшына қарай жағыңыз. Содан кейін басыңызға сүлгі орап алыңыз. Оны 30 минут ұстап, шашыңызды сабынсумен жақсылап жуыңыз. Қажет болған жағдайда, екі рет жуыңыз.

## ҚАУІПСІЗДІК ШАРАЛАРЫ



Құралды пайдалану кезінде, үнемі, төмендегі қауіпсіздік шараларын сақтаңыз:

- ▶ Алғаш қолданар алдында құралда көрсетілген кернеудің үйіңіздегі электр желісі кернеуіне сәйкес келетіндігін тексеріңіз.
- ▶ Құралды осы нұсқаулықта көзделген мақсаттарда ғана қолданыңыз.
- ▶ Құрал жинақталымына кіретін аспаптарды ғана қолданыңыз.
- ▶ Электр тоғына түсіп қалуды болдырмас үшін **құралды, оның ашасын немесе электр шнурын суға немесе басқа сұйықтықтарға салмаңыз**. Құралды ол суға немесе басқа сұйықтықтарға түсіп кетпейтіндей жерге қойыңыз. Құралға су тиіп кеткен жағдайда, оны тез арада желіден ажыратыңыз. Суға түсіп кеткен

ҚАЗАҚ

құралды қолданбаңыз. Оны уәкілетті сервистік орталыққа апарыңыз.

- ▶ Балалардың ересек адамдардың қарауынсыз құралмен жұмыс істеуіне жол бермеңіз.
- ▶ **Егер құралдың штепсельдік ашасы конструкциясы жағынан Сіздің розеткаға сай келмесе, маманнан көмек сұраңыз.**
- ▶ **Түрлі ауыстырғыштарды қолдану құралды бұзып, көпідікті міндеттемелерді тоқтатуы мүмкін.**
- ▶ Желіге қосылған құралды қараусыз қалдырмаңыз.
- ▶ Электр желісін шамадан тыс жүктемеу үшін қуаты жоғары басқа құралды осы құрал қосылып тұрған желіге қоспаңыз.
- ▶ **Құралдың орнын ауыстырған жағдайда, оны тазалау, сақтау алдында желіден ажыратыңыз.**
- ▶ Құралды ешуақытта шнурынан тартып желіден ажыратпаңыз; штепсель ашасынан ұстап, розеткадан шығарыңыз.
- ▶ Шнурының немесе құралдың өзінің қыздырылған бұйымдарға тигеуін қадағалаңыз.
- ▶ Құралды және шнурын ешкім де шнурын абайсызда іліп кетіп, құралды құлатып алмайтындай орналастырыңыз.
- ▶ Электр шнуры немесе штепсель ашасы бұзылған құралды қолданбаңыз. Құралды өздігіңізбен жөндеуге тырыспаңыз. Электр шнуры және штепсель ашасы тек уәкілетті сервис орталықтарында ғана ауыстырылуы тиіс.
- ▶ Құралды ешуақытта өздігіңізбен бөлшектемеңіз; оны дұрыс емес жинау құралды келесі қолдану кезінде электр тоғына түсіп қалу қаупін туғызуы мүмкін. **Барлық жөндеу жұмыстары тек уәкілетті сервис орталықтарында ғана жүргізілуі тиіс.**
- ▶ Құралды ауасында тез жанатын заттар бар аймақтарда қолданбаңыз.
- ▶ Бұл құрал коммерциялық және өнеркәсіптік қолдануға емес, тек үй тұрмысында қолдануға арналған.
- ▶ Осы нұсқаулықтағы барлық талаптарды орындаңыз.
- ▶ Механикалық бұзылған (майысқан, сызат түскен және т.с.с.) құралды қолданбаңыз, оның жұмыс істеу қабілетін жақын жердегі уәкілетті сервис орталығына апарып, тексеріңіз.

## АРНАЙЫ ҚАУІПСІЗДІК ШАРАЛАРЫ



- ▶ Қызған немесе желіге қосылған құралды тегіс, құрғақ, ыстыққа төзімді жерге ғана қойыңыз.
- ▶ Құралдың қызған бөліктері арасына басқа заттардың түсіп кетпеуін қадағалаңыз, өйткені бұл электр тоғына түсіп қалу қаупін тудыруы мүмкін.
- ▶ Құралды ешуақытта жаппаңыз және оны төсек және тағы сол сияқты жұмсақ жерлерге қоймаңыз, мысалы, төсекке және т.с.с.
- ▶ Құралдың бас терісіне тиіп кетуінен сақ болыңыз.
- ▶ Бұл құралды ванна, раковина немесе басқа да сұйықтық толы сыйымдылықтарға жақын қолданбаңыз.
- ▶ Қосымша қорғаныс үшін, ванна бөлмесінің электр қорегі тізбегіне 30 mA аспайтын атаулы тоқ күші бар қорғаныстың

сөндіру құрылғысын орнату қажет. Кеңес алу үшін маманға хабарласыңыз.

- ▶ Құралды қолданып болғаннан кейін үнемі желіден ажыратыңыз.
- ▶ Ұйқылы ою немесе шаршаған күйде құралды қолданбаңыз.
- ▶ Шнурды бұзып алмас үшін, шнурды ешуақытта құралға орамаңыз.
- ▶ **Құралды су шашқа қолданбаңыз.**
- ▶ Құралды ешуақытта синтетикалық шаштан жасалған парикке қолданбаңыз.
- ▶ Құралды қатты құртылған шашқа қолданбаңыз.

## ПАЙДАҒА АСЫРУ



Электр тұрмыстық құрал қоршаған ортаға ең аз зиян келтіріп, өңіріңіздегі қалдықтарды пайдаға асыру жөніндегі ережелерге сәйкес пайдаға асырылуы тиіс. Құралды дұрыс пайдаға асыру үшін оны қайталама шикізат өңдейтін жергілікті орталыққа апару жеткілікті. Біз өндіретін құралдар экологиялық таза материалдармен ғана қапталды. Сондықтан да қатты қағаз бен қағазды қағаз қалдықтарымен бірге пайдаға асыруға болады.

ҚАЗАҚ

## САТҚАННАН KEЙІН ҚЫЗМЕТ КӨРСЕТУ



Құралыңыз жұмыс істемесе немесе нашар жұмыс істесе консультация алу үшін немесе жөндету үшін уәкілетті сервис орталығына барыңыз.

### Берілген кепілдік мына жағдайларда жарамсыз:

- бұйым қаптамасына, шығыс материалдарына және аксессуарларына (пышақтары, қондырмалары және т.с.с.);
- механикалық бұзылуына және табиғи тозуына;
- шамадан тыс жүктеу, дұрыс емес немесе ұқыпсыз ұстау салдарынан болған ақауларға, бұйым ішіне сұйықтық, шаң, жәндік және басқа да заттар кіріп кеткен жағдайда, құралдың пластмасса және басқа да ыстыққа төзімсіз бөліктеріне жоғары температура әсер еткен жағдайда, мықты күш әсерінен (бақытсыз жағдай, өрт, тасқын, электр желісінің бұзылуы, найзағай тию және т.б.);
- мына жағдайларда болған бұзылуларға:
  - ▶ жоғарыда сипатталған қауіпсіздік шараларын және пайдалану жөніндегі нұсқаулықты орындамаған жағдайда.
  - ▶ Коммерциялық мақсаттарда қолданған жағдайда (жеке тұрмыстық мұқтаждар шеңберінен тыс қолдану).
  - ▶ кернеулілігі құралда көрсетілген кернеуден айырмашылығы бар желіге қосқан жағдайда.
  - ▶ уәкілетті емес адам немесе сервис орталығы жүзеге асырған рұқсатсыз жөндеу немесе бөлшектерін ауыстыру жағдайында.

Binatone компаниясы сипаттамаларын ешқандай хабарлаусыз өзгерте алады.

Кепілдік мерзімі және басқа да деректер құралға қоса берілетін кепілдік талонында көрсетіледі.

Қызмет көрсету мерзімі: сатып алған күннен бастап 3 жыл.

Шығарған: Binatone Industries Ltd, Great Britain, Wembley, 1 Beresford Avenue, Vitabiotics House (Бинатон Индастриз Лтд, Ұлыбритания)

Binatone Industries Ltd үшін ҚХР-да жасалған, Ұлыбритания.

ҚАЗАҚ

